



令和6年度

石岡市議会 石岡市 の概要



石岡市議会事務局

〒315-8640 茨城県石岡市石岡一丁目1番地1

TEL:0299-23-1111(代表) 0299-23-5600(直通)

FAX 0299-23-5601 E-mail:gikai@city.ishioka.lg.jp

石岡市民憲章

わたしたちは、ふるさとを誇り、活力と生きがいに満ちた平和なまちをつくるため、ここに市民憲章を定めます。

- 力を合わせ、みんなが集まる魅力あるまちをつくりま
- しまりを守り、安全で安心して暮らせるまちをつくりま
- 互いを尊重し、笑顔と思いやりのあるまちをつくりま
- 色彩豊かな自然を生かし、きれいで快適なまちをつくりま
- 歴史と伝統に学び、文化を育むまちをつくりま
- 情熱をもって仕事にはげみ、夢と希望あふれるまちをつくりま



市マスコットキャラクター
恋瀬姫

平成27年10月1日 制定

石岡市民の歌 石岡、わがふるさと

作詞 大島花子・石岡市民のみなさん
作曲 大島花子

1筑波山 そびえる空は
父のまなざし
恋瀬川 清らかな流れ
母のやすらぎ

2大杉の力強さは
祖父のたたずまい
かすみが浦 深き水は
祖母のやさしさ

オツシャイナー オツシャイナー オツシャイナー
オツシャイナー オツシャイナー オツシャイナー

オツシャイナー オツシャイナー オツシャイナー
オツシャイナー オツシャイナー オツシャイナー

桜 蛍 獅子おどるまち
いのち 受け継がれてく
田んぼ 夕日 友と語らう
石岡 わがふるさと
ひとの心が 宝



満喫うさぎカイ

ひばり 山百合 澄んだ星空
いのち 受け継がれてく
とんぼ ひまわり 祭りの音色
石岡 わがふるさと
ひとの心が 宝



嗜みうさぎモモア

2 市役所の位置

石岡市石岡一丁目1番地1

東経140°17' 北緯36°11' 海拔19.6m

3 都市宣言

核兵器廃絶平和都市宣言（平成23年3月制定）

4 市章・市の木・市の花・市の鳥

<p>市章</p> 	<p>石岡（いしおか）の頭文字「い」を図案化したもので、外郭の円に囲まれた「い」の字で「円満な市政（円く治まる）と発展」を表象しています。</p> <p>（平成17年10月1日制定）</p>
<p>市の木「しい」</p> 	<p>高さ20mに生育するブナ科の常緑高木で、5月下旬から6月に強い香りのある花が咲き、秋に実（堅果）をつけます。建材や薪炭材のほか、シイタケ栽培の柵木（ほだぎ=栽培するために伐った木）として、利用されています。</p> <p>（平成17年10月1日指定）</p>
<p>市の花「ゆり」</p> 	<p>ユリ科の植物。日本と中国は百合の宝庫といわれ、種類が多く、欧米でも人気があります。</p> <p>（平成17年10月1日指定）</p>
<p>市の鳥「ひばり」</p> 	<p>ひばりが翼を広げて天高く飛ぶ様子は、はつらつとした印象を与え、その姿は、石岡市の発展を象徴しています。</p> <p>（平成17年10月1日指定）</p>

5 沿革

昭和28年11月16日	石岡町と高浜町が合併
昭和29年2月11日	「石岡市」として、県内5番目の市制を施行
昭和29年12月1日	石岡市と、三村、関川村が合併
昭和30年1月1日	柿岡町、小幡村、葦穂村、恋瀬村、瓦会村、園部村、林村、小桜村の1町7カ村が合併し「八郷町」が誕生
平成17年10月1日	石岡市と八郷町が合併し、新生「石岡市」が誕生

6 人口

国勢調査の推移

区分	人口(人)	男(人)	女(人)	世帯数(戸)
平成22年10月	79,687	39,254	40,433	27,094
平成27年10月	76,020	37,530	38,490	27,288
令和2年10月	73,061	36,167	36,894	28,344

住民基本台帳人口

(4月1日現在)

区分	人口(人)	男(人)	女(人)	世帯数(戸)
令和4年	72,281	35,959	36,322	31,478
令和5年	71,524	35,621	35,903	31,780
令和6年	70,540	35,099	35,441	31,856

7 面積

215.53km²

茨城県44市町村中、9番目の広さ

◎主な道路
 ・常磐自動車道 ・国道6号線 ・国道355号線

◎主な山 ()内は標高
 ・筑波山(877.0m) ・足尾山(627.5m) ・加波山(709.0m)
 ・吾国山(518.2m) ・難台山(553.0m) ・龍神山(196.0m)
 ・富士山(152.0m)

◎主な河川
 ・恋瀬川 ・川又川 ・小川 ・園部川 ・天の川

◎可住地面積
 135.13km²

北端【板敷地区】

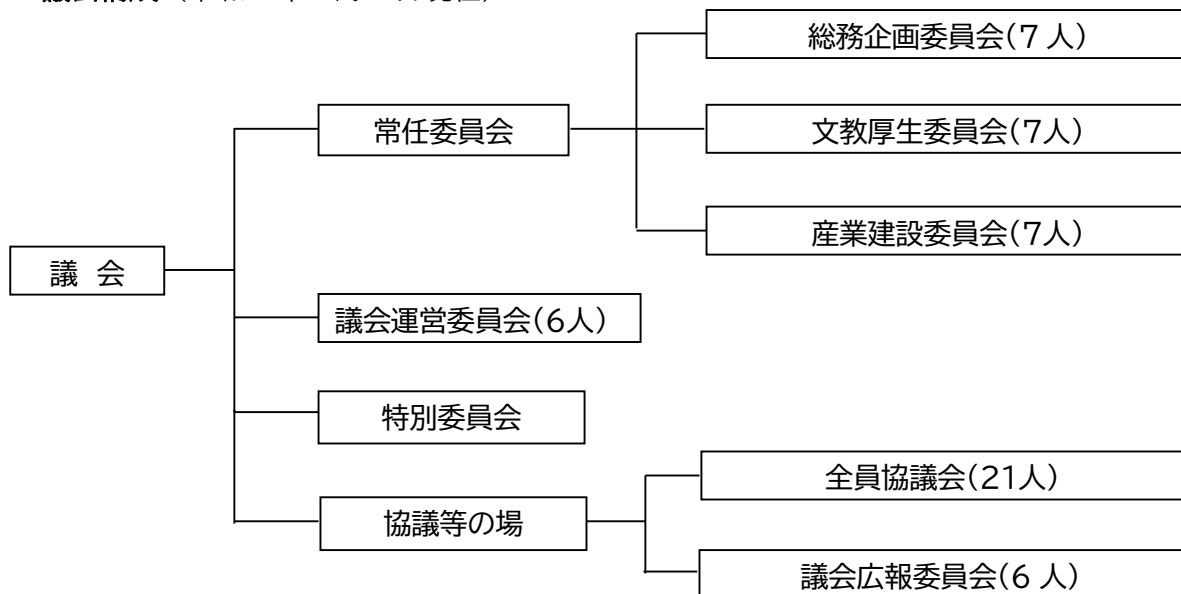
西端【湯袋地区】

東端【小井戸地区】

南端【仲郷地区】

II 議会の概要

1 議会構成（令和6年4月5日現在）



2 常任委員会・議会運営委員会

委員会名	任期	所管事項
総務企画委員会 (定数8人)	2年	市長公室、総務部、財務部、会計課、消防本部及び八郷総合支所の所管に属する事項並びに他の所管に属さない事項
文教厚生委員会 (定数7人)	2年	福祉部、子育て健康部、福祉事務所及び教育委員会事務局の所管に属する事項
産業建設委員会 (定数7人)	2年	市長直轄組織、生活環境部、産業戦略部、都市建設部及び農業委員会事務局の所管に属する事項
議会運営委員会 (定数7人)	2年	議会の運営に関する事項、議会の会議規則、委員会に関する条例等に関する事項、議長の諮問に関する事項

3 特別委員会

委員会名	所管事項・目的等
予算特別委員会 決算特別委員会	予算、決算を審査するため、全議員が特別委員会委員となって審査に当たり、審査終了後に解散 (予算議案及び決算議案が提出の都度、設置)

4 協議等の場

委員会名	所管事項・目的等
全員協議会 議会広報委員会	議会及び市政に関する諸問題、議会の広報及び広聴に関し協議又は調整を行うための場

4 議員

(1) 任期

令和5年5月1日～令和9年4月30日

(2) 定数

条例定数 22人 現員数 21人

(3) 当選回数別議員数 (石岡市議会議員一般選挙：令和5年4月23日執行)

1回	2回	3回	4回	5回	6回	7回	8回	9回	10回	合計
3人	2人	4人	4人	3人	3人	0人	0人	1人	1人	21人

※ 当選回数は、旧市町のときから累計

(4) 年齢別議員数 (令和6年4月5日現在)

25～29歳	30～39歳	40～49歳	50～59歳	60～69歳	70～79歳	80歳～
0人	2人	2人	2人	8人	6人	1人

※平均年齢・・・62.38歳 最年長者・・・82歳 最年少者・・・31歳

(5) 会派名と所属人数 (令和6年4月5日現在)

紫 峰 会	7人
石 翔 会	4人
至 誠 会	3人
自民・公明クラブ	3人
知 新 会	3人
日 本 共 産 党	1人

(6) 会派別の所属政党 (令和6年4月5日現在)

	無所属	自由民主	公明党	共産党	立憲民主	計
紫 峰 会	6				1	7
石 翔 会	4					4
至 誠 会	3					3
自民・公明クラブ		1	2			3
知 新 会	3					3
日 本 共 産 党				1		1
計	16	1	2	1	1	21

5 会議の状況（令和5年1月1日～令和5年12月31日）

(1) 本会議の開催状況

区 分		会 期		本会議数	代表質問	一般質問	
定例会	第1回（3月）	2月21日～3月17日	25日	7日	4会派	3日	15人
	第2回（6月）	6月13日～6月29日	17日	6日		3日	16人
	第3回（9月）	8月29日～9月14日	17日	6日		3日	15人
	第4回（12月）	11月28日～12月15日	18日	6日		3日	15人
臨時会	第1回	2月7日	1日	1日			
	第2回	5月16日	1日	1日			
年間合計		6回	79日	27日	4会派	12日	61人

(2) 委員会等の開催状況

		会期中	閉会中	合 計	行政視察	備考
常任委員会	総務企画委員会	5回	4回	9回	1回	R5.7実施
	文教厚生委員会	5回	5回	10回	1回	R5.7実施
	産業建設委員会	6回	5回	11回	1回	R6.1～2実施
議会運営委員会		10回	5回	15回		R6.1実施
特別委員会	予算特別委員会	5回	0回	5回		
	決算特別委員会	1回	4回	5回		
	複合文化施設建設 特別委員会	4回	1回	5回		
全員協議会		2回	1回	3回		
議会広報委員会		3回	4回	7回		

(3) 請願・陳情処理状況

	採択	一部採択	趣旨採択	不採択	取下げ	その他	計
請 願	2			12		1	15
陳 情	1			8		2	11

※当市議会では、直接提出があった請願・陳情を審議しています。

6 議会運営

(1) 通告の受付期間

代表質問	議会を招集する告示があった日の翌日から定例会招集日前日まで 通告時間は、初日の午前8時30分から、最終日の午後4時まで メールやファックスによる通告の場合は、最終日の午後3時まで ※質問を行う時期は、当初予算を審議する定例会並びに施政方針が示された直近の定例会
一般質問	議会を招集する告示日を含めた3日間 通告時間は、初日の午前8時30分から、最終日の午後4時まで メールやファックスによる通告の場合は、最終日の午後3時まで
議案質疑	議会を招集する告示があった日の翌日から一般質問2日目まで 通告時間は、初日の午前8時30分から、最終日の午後4時まで メールやファックスによる通告の場合は、午後3時まで

※一般質問及び議案質疑をする順序は、抽選により決定します。

(2) 質問・質疑

	質問方法	質問回数	質問時間	答弁時間
代表質問	一括方式	1項目3回	30分	制限なし
一般質問	一括方式	1項目3回	40分	制限なし
	一問一答方式	時間内無制限		
議案質疑	一括方式	1項目3回	40分	制限なし
	一問一答方式	時間内無制限		

(3) 予算及び決算の審査

当初予算	議員全員による特別委員会を設置して、審査
補正予算	各常任委員会に分割付託して、審査
決 算	議員全員による特別委員会を設置して、審査

(4) 傍聴者

平均傍聴者数	1定例会当たり、延べ約40人程度
通告書の配布	傍聴受付で傍聴者に配布
議案の閲覧	傍聴受付で閲覧は可能であるが、貸出しは不可

(5) 定例会の中継放送

実施方法	庁舎のテレビモニターで生中継を行うほか、インターネットでも生中継・録画中継を行っています。
------	-----------------------------------------------

(6) タブレット端末の導入

- ・平成30年度に全議員、事務局、執行部本会議出席者にタブレット端末を貸与、令和元年の改選後より議会の会議の完全ペーパーレス化を図っています。（予・決算書を除く。）
- ・事務局と議員間の連絡手段をタブレットに一本化しました。

7 報酬・費用弁償等（平成20年9月10日適用）

報酬（月額）		費用弁償（日額）	
議長	439,000円	本会議・常任委員会・ 議会運営委員会・特別 委員会・全員協議会・ 議会広報委員会	2,000円
副議長	401,000円		
議員	382,000円		

8 旅費

区分	日当	宿泊料	
		県内	県外
議長	2,100円（県外）	県内	11,000円
		県外	13,000円
副議長・議員	1,900円（県外）	県内	11,000円
		県外	13,000円

9 行政視察旅費

常任委員会	90,000円／人（予算額）
議会運営委員会	90,000円／人（予算額）

10 政務活動費

交付対象	会派に対して交付
交付額	12,500円／人（月額）
交付方法	1年間分（150,000円）を年度当初に一括交付

11 議会費予算額（令和6年度）

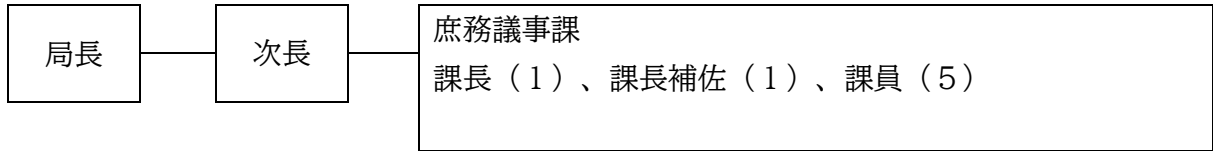
（単位：千円）

節	予算額	節	予算額
報酬	101,760	役員費	4,232
給料	33,967	委託料	8,910
職員手当等	58,374	使用料及び賃借料	6,595
共済費	40,606	備品購入費	499
報償費	110	負担金補助及び交付金	4,325
旅費	7,263	公課費	79
交際費	700		
需用費	6,589	合計	274,009

一般会計に占める議会費の割合・・・0.81%

12 議会事務局（令和6年度）

定数	12人
現員	9人



13 議会広報紙

発行の回数	年4回（毎定例会）
総ページ数	毎定例会号 18～20ページ程度
発行部数	25,500部
編集	議会事務局職員が原案を作成後、議会広報委員会に諮り発行
質問者の掲載	質問議員の氏名及び顔写真を掲載、代表質問のみ会派名掲載
質問者のページ数	1人当たり2分の1ページ
配付	市内全戸に配布（市広報紙に折込み） 市内の駅、銀行、郵便局、公民館、市内のコンビニエンスストアなどに備え置きをしている。

14 議会図書

図書室面積	43㎡
図書蔵書数	573冊
予算	100,000円
図書の選定	議員からの要望等により予算の範囲内で選定



No.79(令和3年第1回定例会)より リニューアル

15 標準的な定例会の会期

1日目	火曜日	開 会 議案の提案理由説明など
2日目	水曜日	(休 会)
3日目	木曜日	(休 会)
4日目	金曜日	(休 会)
5日目	(土曜日)	(休 会)
6日目	(日曜日)	(休 会)
7日目	月曜日	一般質問
8日目	火曜日	一般質問
9日目	水曜日	一般質問
10日目	木曜日	議案質疑
11日目	金曜日	(休 会) 常任委員会
12日目	(土曜日)	(休 会)
13日目	(日曜日)	(休 会)
14日目	月曜日	(休 会) 常任委員会
15日目	火曜日	(休 会) 常任委員会
16日目	水曜日	(休 会) 議会運営委員会
17日目	木曜日	閉 会 議案等の表決など



Ⅲ 財政状況

1 会計別予算

(単位:千円,%)

会計別	令和6年度 予算額 A	令和5年度 予算額 B	増減 A-B		
			増減額 A-B	増減率 %	
一般会計	33,810,000	37,100,000	△3,290,000	△8.9	
特別会計	国民健康保険	7,735,448	7,857,875	△122,427	△1.6
	駐車場	28,565	24,402	4,163	17.1
	霊園事業	24,552	33,115	△ 8,563	△ 25.9
	介護保険	7,592,916	7,857,145	△ 264,229	△ 3.4
	介護サービス事業	319,395	320,209	△814	△0.3
	後期高齢者医療	1,251,867	1,096,285	155,582	14.2
	水道事業	815,125	881,423	△66,298	△ 7.5
	公共下水道事業	3,903,874	3,531,014	372,860	10.6
	農業集落排水事業	534,618	532,631	1,987	0.4
	特別会計計	22,206,360	22,134,099	72,261	0.3
総合計	56,016,360	59,234,099	△3,217,739	△5.4	

※水道事業、公共下水道事業及び農業集落排水事業は収益的支出と資本的支出の合計額

2 一般会計予算

歳入

(単位:千円,%)

科 目	予算額		前年度 予算額		増減 A-B	
	A	構成比	B	構成比	増減額 A-B	増減率 %
1 市 税	9,729,154	28.8	9,881,283	26.6	△152,129	△ 1.5
2 地 方 譲 与 税	443,313	1.3	419,744	1.1	23,569	5.6
3 利 子 割 交 付 金	3,600	0.0	4,000	0.0	△400	△10.0
4 配 当 割 交 付 金	45,500	0.1	55,500	0.2	△10,000	△18.0
5 株 式 等 譲 渡 所 得 割 交 付 金	53,500	0.2	36,500	0.1	17,000	46.6
6 法 人 事 業 税 交 付 金	162,900	0.5	174,000	0.5	△11,100	△6.4
7 地 方 消 費 税 交 付 金	1,738,000	5.1	1,803,200	4.9	△65,200	△ 3.6
8 ゴルフ場利用税交付金	65,000	0.2	65,000	0.2	0	0.0
9 環 境 性 能 割 交 付 金	50,400	0.1	32,000	0.1	18,400	57.5
10 地 方 特 例 交 付 金	362,400	1.1	54,100	0.2	308,300	569.9
11 地 方 交 付 税	7,045,000	20.8	6,839,000	18.4	206,000	3.0
12 交 通 安 全 対 策 特 別 交 付 金	8,600	0.0	9,700	0.0	△1,100	△11.3
13 分 担 金 及 び 負 担 金	161,542	0.5	156,125	0.4	5,417	3.5
14 使 用 料 及 び 手 数 料	207,884	0.6	208,102	0.6	△218	△ 0.1
15 国 庫 支 出 金	5,472,198	16.2	6,174,224	16.6	△702,026	△ 11.4
16 県 支 出 金	2,499,324	7.4	2,679,189	7.2	△179,865	△ 6.7
17 財 産 収 入	20,022	0.1	12,975	0.0	7,047	54.3
18 寄 附 金	220,308	0.7	220,307	0.6	1	0.0
19 繰 入 金	2,558,514	7.6	2,788,193	7.5	△ 229,679	△ 8.2
20 繰 越 金	300,000	0.9	300,000	0.8	0	0.0
21 諸 収 入	481,841	1.4	698,258	1.9	△216,417	△31.0
22 市 債	2,181,000	6.4	4,488,600	12.1	△2,307,600	△51.4
歳 入 合 計	33,810,000	100.0	37,100,000	100.0	△ 3,290,000	△ 8.9

歳 出

科 目	予 算 額		前年度 予 算 額		増 減 A-B	
	A	構成比	B	構成比	増減額 A-B	増減率 %
1 議 会 費	274,009	0.8	268,118	0.7	5,891	2.2
2 総 務 費	3,496,917	10.3	3,332,417	9.0	164,500	4.9
3 民 生 費	13,239,006	39.2	12,904,936	34.8	334,070	2.6
4 衛 生 費	1,989,266	5.9	2,309,388	6.2	△ 320,122	△ 13.9
5 労 働 費	5,744	0.0	1,145	0.0	4,599	401.7
6 農 林 水 産 業 費	1,111,498	3.3	1,002,337	2.7	109,161	10.9
7 商 工 費	689,337	2.0	798,905	2.2	△109,568	△ 13.7
8 土 木 費	3,619,879	10.7	4,609,336	12.4	△989,457	△ 21.5
9 消 防 費	1,476,622	4.4	1,496,422	4.0	△19,800	△ 1.3
10 教 育 費	4,359,073	12.9	6,242,034	16.8	△1,882,961	△ 30.2
11 災 害 復 旧 費	6	0.0	6	0.0	0	0.0
12 公 債 費	3,127,483	9.2	3,631,958	9.8	△504,475	△ 13.9
13 諸 支 出 金	391,160	1.2	472,998	1.3	△81,838	△ 17.3
14 予 備 費	30,000	0.1	30,000	0.1	0	0.0
歳 出 合 計	33,810,000	100.0	37,100,000	100.0	△ 3,290,000	△ 8.9

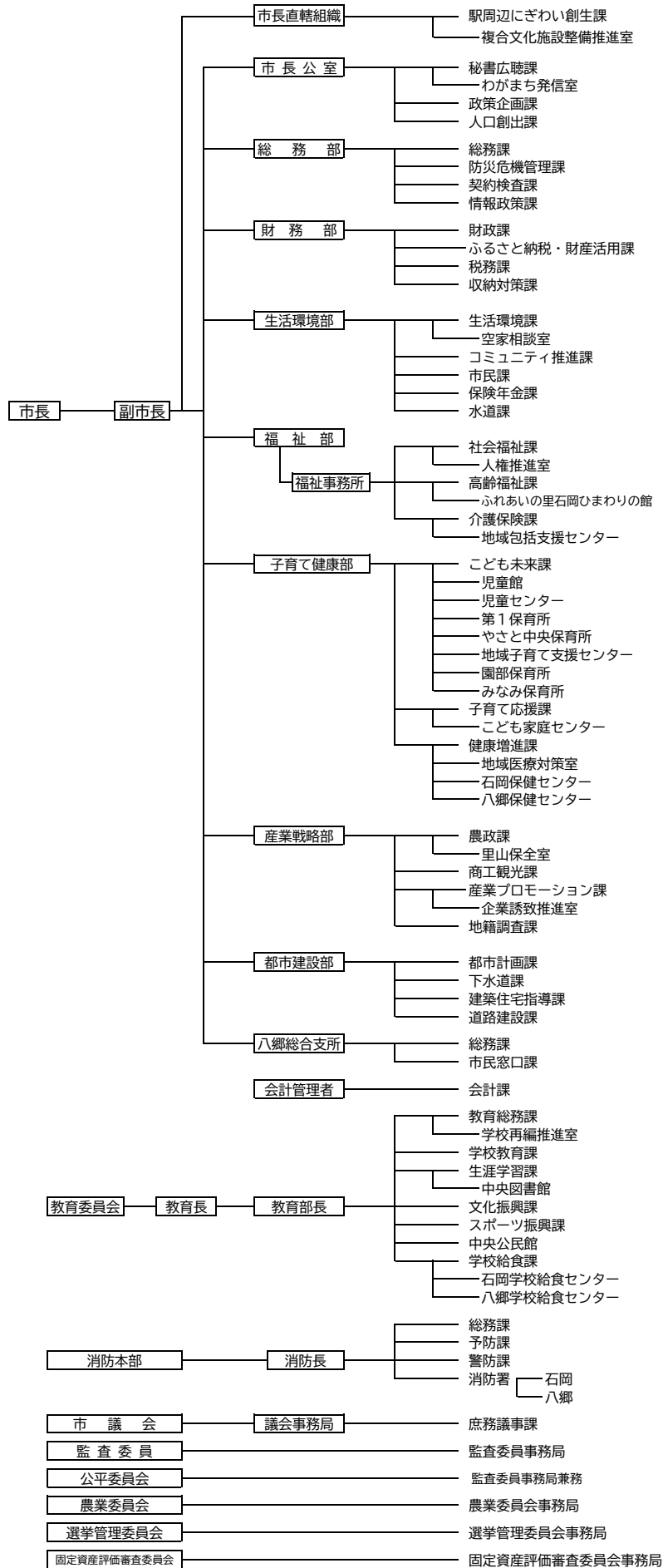
3 財政指標

区分		令和4年度	令和3年度	令和2年度	令和元年度	平成30年度
財政力指数		0.59	0.60	0.62	0.62	0.61
經常収支比率 (%)		91.9	84.5	91.9	92.2	91.6
健全化判断比率	実質赤字比率 (%)	—	—	—	—	—
	連結実質赤字比率 (%)	—	—	—	—	—
	実質公債費比率 (%)	6.7	7.1	7.8	8.4	8.7
	将来負担比率 (%)	2.0	15.2	33.3	37.4	38.4
積立金現在高 (千円)		11,239,400	10,593,971	9,396,112	9,389,797	9,849,669
地方債現在高 (千円)		29,796,961	29,789,436	29,924,780	29,323,238	30,267,354

IV 市の組織

1 石岡市行政機構図

令和6年4月1日現在



2 職員数（令和6年4月1日現在）

部 局 名	条例定数(人)	R6職員数(人)	
市長の事務部局の職員	500	443	内 9人再任用
議会の事務部局の職員	12	8	
選挙管理委員会の事務部局の職員(兼任)	26	(26)	
監査委員の事務部局の職員	4	4	
公平委員会の事務部局の職員(兼任)	4	(4)	
教育委員会事務局及び教育機関の職員	120	83	内12人再任用
農業委員会の事務部局の職員	10	7	内 1人再任用
消防本部及び消防署の職員（消防吏員）	150	135	
消防本部及び消防署の職員（その他の職員）	4		
合 計	800	680	

※市長の事務部局の職員内に派遣職員含む。

※消防本部及び消防署の職員（消防吏員）内に消防職の派遣職員含む。

